

An aerial photograph of a town, likely Kumuksa'er Township, is shown with a semi-transparent green overlay. The town features a mix of residential and commercial buildings, some with flat roofs and others with more complex structures. There are several streets, some with cars, and a large area of trees in the lower right. The text is centered over the image.

麦盖提县库木库萨尔乡 国土空间总体规划 (2021-2035年)

—草案公示—

麦盖提县自然资源局
库木库萨尔乡人民政府
2025年4月



目录

CONTENTS

01. 坚持目标引领，明确乡域发展方向
02. 树牢底线思维，优化国土空间格局
03. 加强城乡联动，构建高效城乡空间
04. 完善基础设施，构筑支撑保障体系
05. 优化空间布局，建设品质宜居镇区
06. 促进集约高效，推进国土综合整治
07. 强化实施保障，提升空间治理能力

01

[目标引领]

1.1 指导思想

1.2 规划原则

1.3 规划范围与期限

1.4 发展定位与目标

1.5 区域协同

1.1 指导思想

以习近平新时代中国特色社会主义思想为指导，全面贯彻党的十九大、二十大精神，紧紧围绕统筹推进“五位一体”总体布局和协调推进“四个全面”战略布局，贯彻新时代党的治疆方略，牢牢扭住社会稳定和长治久安总目标，按照产业兴旺、生态宜居、乡风文明、治理有效、生活富裕的乡村振兴总要求，坚持自上而下、上下联动、协调推进、兵地融合、统一规划的原则，统领各类空间，发挥国土空间规划的战略引领和刚性管控作用，有效提升国土空间治理能力，使乡村发展更高质量、更有效率、更加公平、更可持续，努力建成团结和谐、繁荣富裕、文明进步、安居乐业、生态良好的新时代中国式现代化的库木库萨尔乡，让更多居民平等参与现代化进程、共同分享稳定发展改革成果。

1.2 规划原则

〔生态优先〕
〔绿色发展〕

〔区域统筹〕
〔节约集约〕

〔镇村融合〕
〔协调发展〕

〔以人为本〕
〔品质提升〕

〔因地制宜〕
〔彰显特色〕

〔政府主导〕
〔公众参与〕



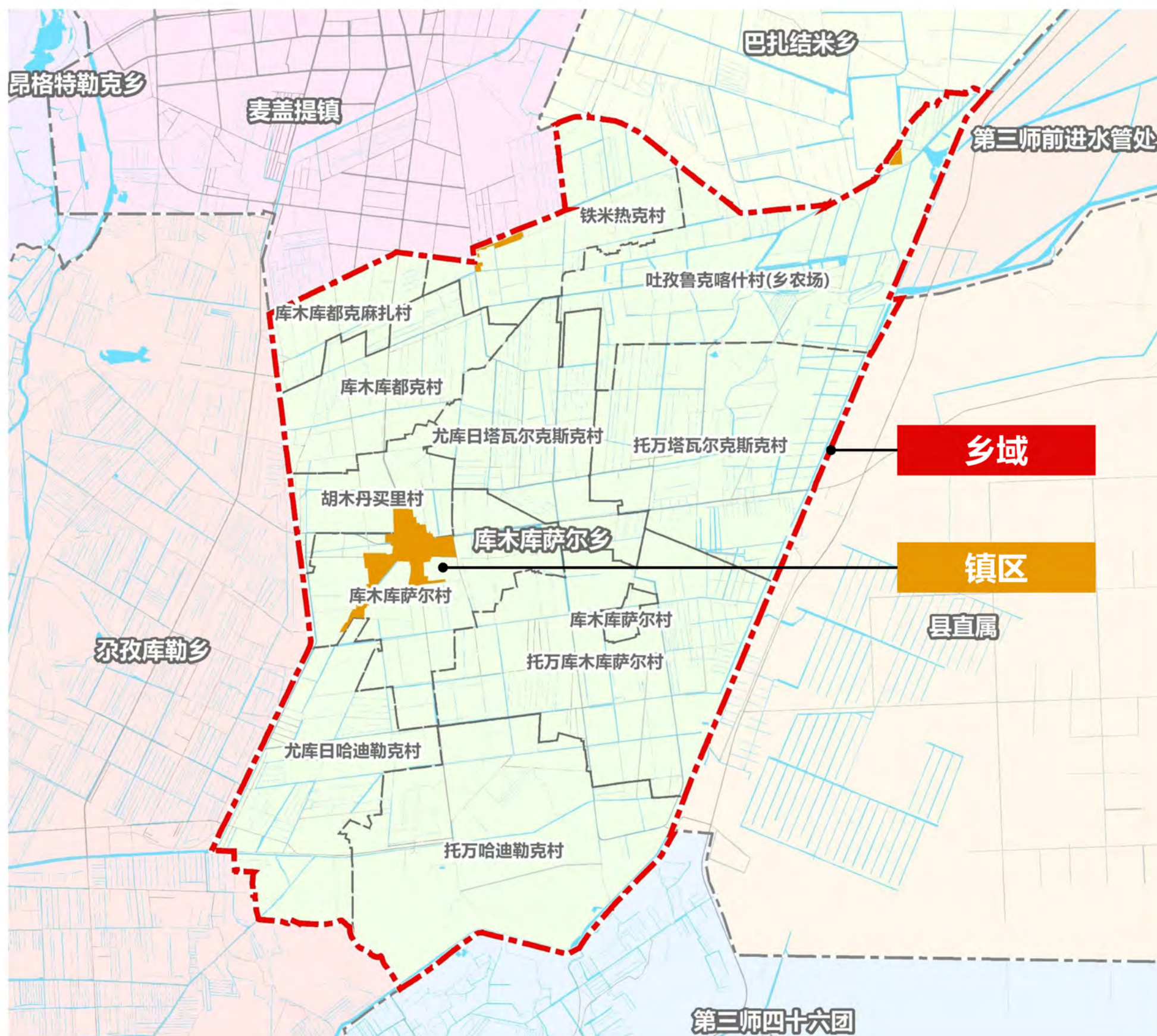
1.3 规划范围与期限

规划范围

麦盖提县库木库萨尔乡行政辖区内全部国土空间，包括乡域和镇区两个空间层次，其中乡域层次总面积6793.31公顷，镇区层次总面积80.43公顷。

规划期限

2021-2035年，其中近期目标年2025年，规划目标年2035年，远景规划至2050年。



1.4 发展定位与目标

发展定位

特色发展类乡镇

麦南城乡融合示范节点，
县域现代农业产业基地，
以刀郎文化及沙漠为特色的旅游发展示范镇。

发展愿景



刀郎文化之乡



沙漠风情之窗

DOLAN CULTURE

DESERT SCENERY

传统刀郎文化集中展现的特色小镇
服务区域沙漠探险旅游的综合驿站

1.4 发展定位与目标

发展目标

产业发展**新而特**

镇村建设**全而优**

人居环境**精而美**



生态

自然
环境优

田园
景观美

生态
系统全



村庄

村景
融合佳

建筑
风貌特

基础
设施全



产业

生产
效率高

产品
结构优

经营
体系全



集体

农民
收入高

劳动
资源丰

农民
就业好



农民

收入
渠道广

集体
经济强

乡村
治理佳



乡风

传统
文化显

精神
文明佳

自治
积极高

近期2025年

- 三条空间管制控制线全面落地，各级生态功能区保护和修复体系建立，耕地保护指标得到落实，安全和谐、集约高效和可持续发展的国土空间格局初步形成。生态环境质量稳步提升，经济持续健康发展，人民生活水平全面提高，产业转型升级初步实现，镇村建设品质跨越提升，国土空间治理体系基本形成，治理能力大幅提升，撤乡设镇工作完成。

远期2035年

- 国土空间格局全面优化，国土空间安全底线更加牢固，竞争力持续增强，品质明显提升，空间治理体系和治理能力现代化程度达到麦盖提县先进水平，建设形成生产、生活、生态相协调的高品质国土空间格局。

展望2050年

- 全面实现现代化，全面建成繁荣、宜居、宜业、宜游、开放包容、特色彰显的美丽国土格局。成为富强、民主、文明、和谐、美丽的社会主义现代化可持续发展典范。

1.5 区域协同

● 基础设施



提升区域内公路等级，提升与中心城区及周边城镇的路网密度及质量，建设麦盖提县通用机场与中心城区的快速集疏运通道。发展公共交通系统，增加与中心城区的班车频次，优化线路布局，方便居民出行和物流运输。建设110千伏绿林变、220千伏库木库萨尔变、县垃圾填埋场等区域基础设施，加速中心城区给水、污水、燃气、热力等市政管网向库木库萨尔乡延伸，提高居民生活质量及环境品质。

● 产业发展



紧抓国家级全域旅游示范县创建契机，推进刀郎画乡、N39°沙漠旅游区等景区品质提升，推进防风固沙生态林、特色林果基地和现代农业示范园的生态旅游，形成区域文旅融合发展品牌。完善旅游驿站等旅游设施建设，承担区域旅游集散、餐饮住宿等功能。依托卫星工厂、农业科创产业园等项目，承接县城产业转移，发展农副产品、特色纪念品加工及特色农产品种植等产业，推动三产融合发展，增加农民收入。

● 生态保护



协同推进塔克拉玛干沙漠边缘阻击战、绿洲内部沙化土地歼灭战工作，加强荒漠-绿洲交错带植被保育和修复，高标准建设百万亩防风固沙林、环塔克拉玛干沙漠公路基干林，打造麦盖提-莎车-泽普-叶城防风固沙生态区，推动生态环境共建共治，阻隔塔克拉玛干沙漠流沙对叶尔羌河绿洲生产生活空间造成影响的功能，着力构建县域东侧生态屏障。加强盐碱地治理修复，为绿洲生产生活提供稳固保护。





02

[底线思维]

2.1 国土空间总体格局

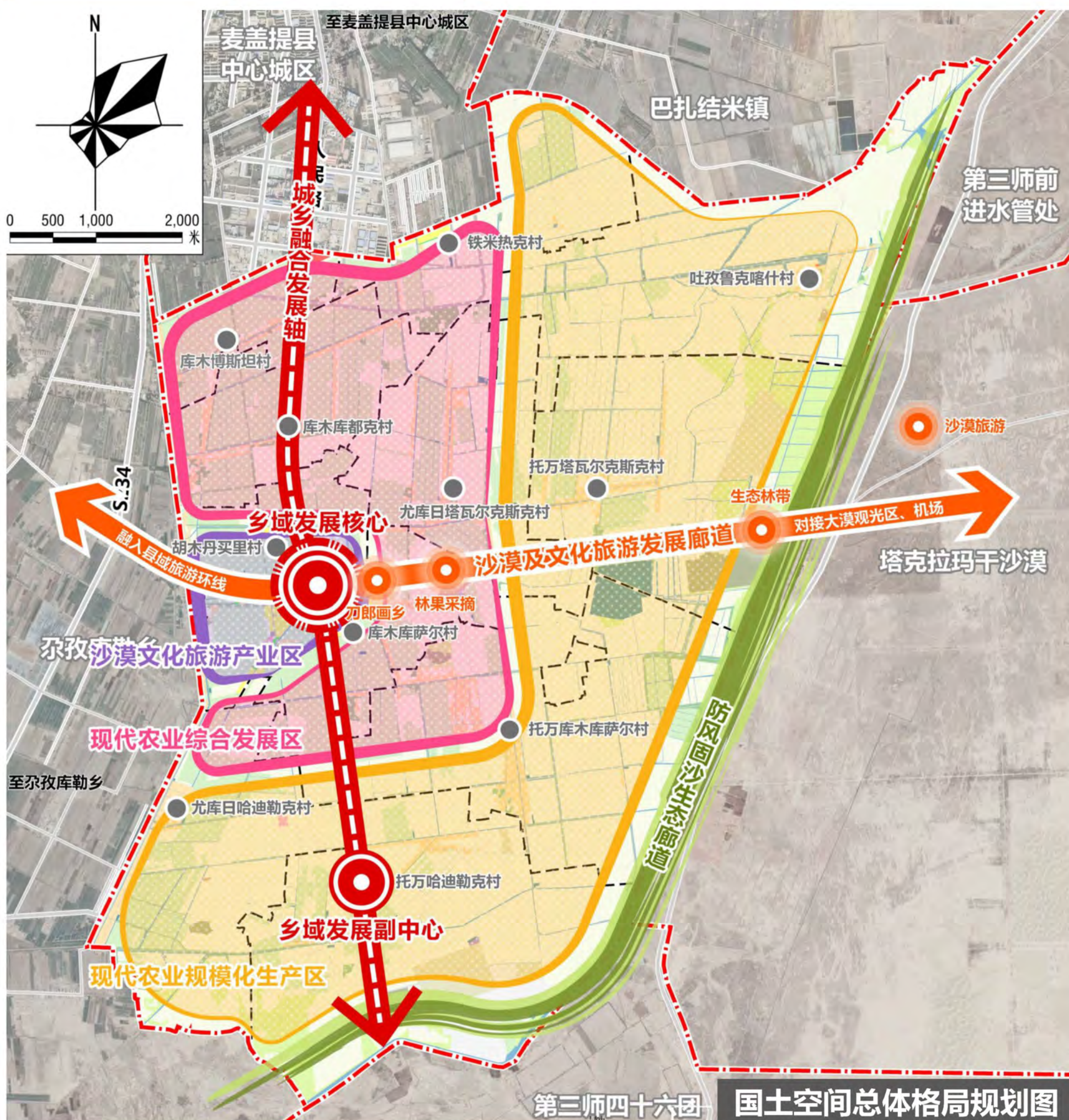
2.2 重要控制线落实

2.3 国土空间规划分区

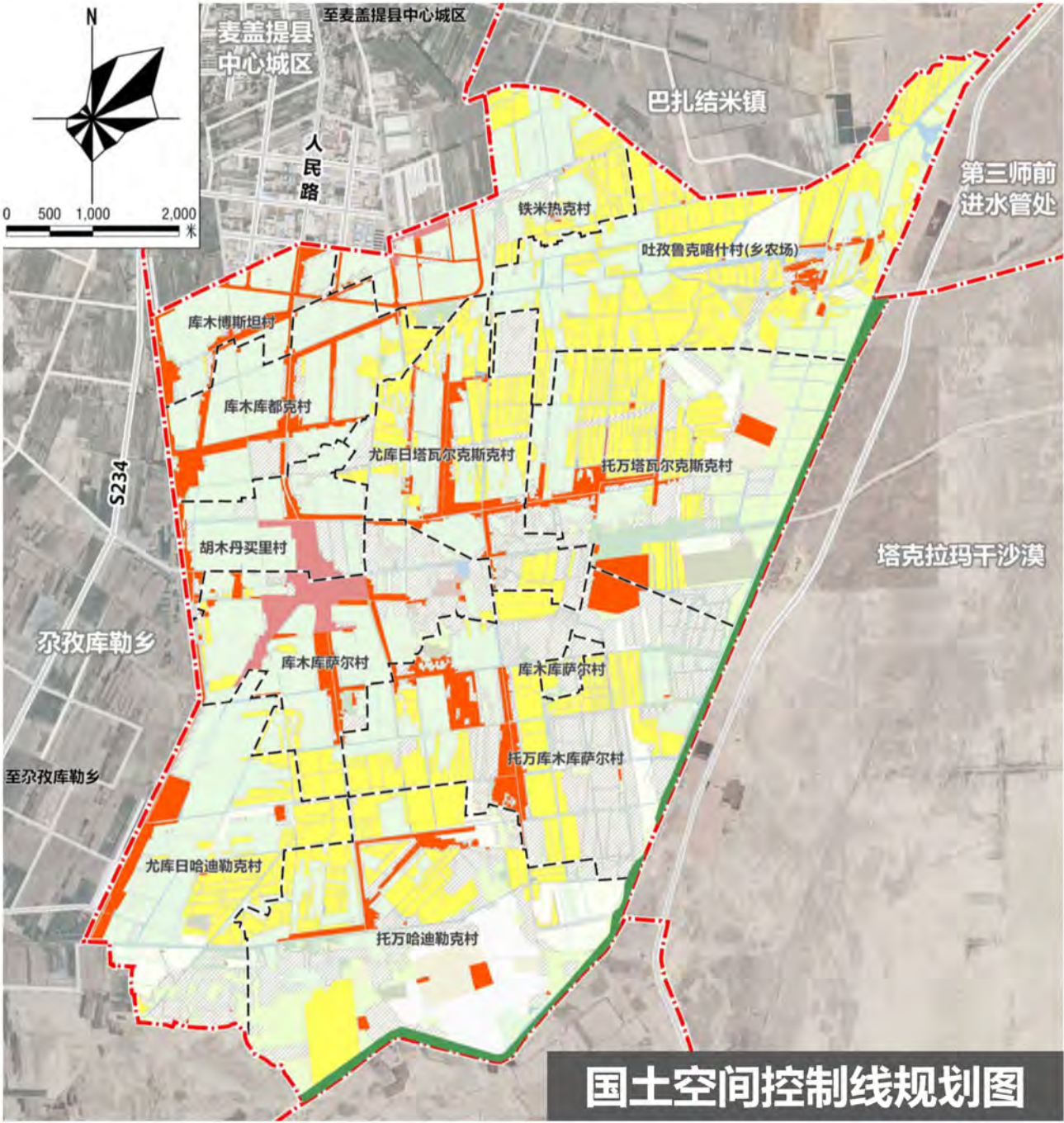
2.1 国土空间总体格局

“一轴两心，两廊三区”的国土空间总体格局

一 轴	两 心	两 廊	三 区
X560 城乡融合发展轴	镇区发展核心 11村发展副中心	沙漠及文化旅游发展廊道 防风固沙生态廊道	沙漠文化旅游产业区 现代农业综合发展区 现代农业规模化生产区



2.2 重要控制线落实



耕地和永久基本农田保护红线

1606.38公顷
(2.41万亩)

生态保护红线

101.12公顷

城镇开发边界

93.68公顷

村庄建设边界

527.79公顷

国土空间控制线规划图

控制线名称	管制规则
永久基本农田保护红线	严格落实上位规划确定的保护任务，坚持最严格的耕地保护制度和最严格的节约用地制度，落实“藏粮于地、藏粮于技”战略，以确保国家粮食安全和农产品质量安全为目标，加强耕地数量、质量、生态“三位一体”保护，构建保护有力、集约高效、监管严格的永久基本农田特殊保护新格局，牢牢守住耕地红线，任何单位和个人不得擅自占用或改变用途。
生态保护红线	生态保护红线内自然保护地核心保护区外，禁止开发性、生产性建设活动，在符合法律法规的前提下，仅允许对生态功能不造成破坏的有限人为活动。生态保护红线内自然保护区、风景名胜区、饮用水水源保护区等区域，依照具体的法律法规执行。
城镇开发边界	城镇开发边界内实行“详细规划+规划许可”的管制方式。规划建设用地应符合建设用地规模控制指标和详细规划。城镇开发边界外不得进行城镇集中建设，非经依法批准，不得设立各类开发区和城镇新区。严格控制城镇空间内农村居民点建设规模，引导村庄向城镇集中建设区集聚。
村庄建设边界	村庄建设必须按照法定村庄规划实施乡村建设规划许可。严格控制村庄建设用地规模，规划的村庄建设用地尽可能安排在现状村庄建设用地内，优先利用村庄空闲地和低效的存量建设用地。宅基地建设应严格落实“一户一宅”要求，遵守地方宅基地建设标准。公共服务设施应严格按照国土空间规划明确的公共服务设施建设标准和布局要求进行建设。坚决遏制村庄建设用地无序扩张，积极引导农村建设用地适度集中布局，减少各类建设对耕地的占用。

2.3 国土空间规划分区

生态保护区



具有特殊重要生态功能或生态敏感脆弱、必须强制性严格保护的自然区域，包括陆域生态保护红线集中划定的区域。

生态控制区



生态保护红线外，需予以保留原貌、强化生态保育和生态建设，限制开发建设的自然区域。

农田保护区



永久基本农田相对集中需严格保护的区域，不得擅自占用或改变用途。



城镇发展区

城镇开发边界以内为了满足城镇居民生产、生活需要集中连片建设的区域，是引导城镇各类建设项目集中布局的地区。



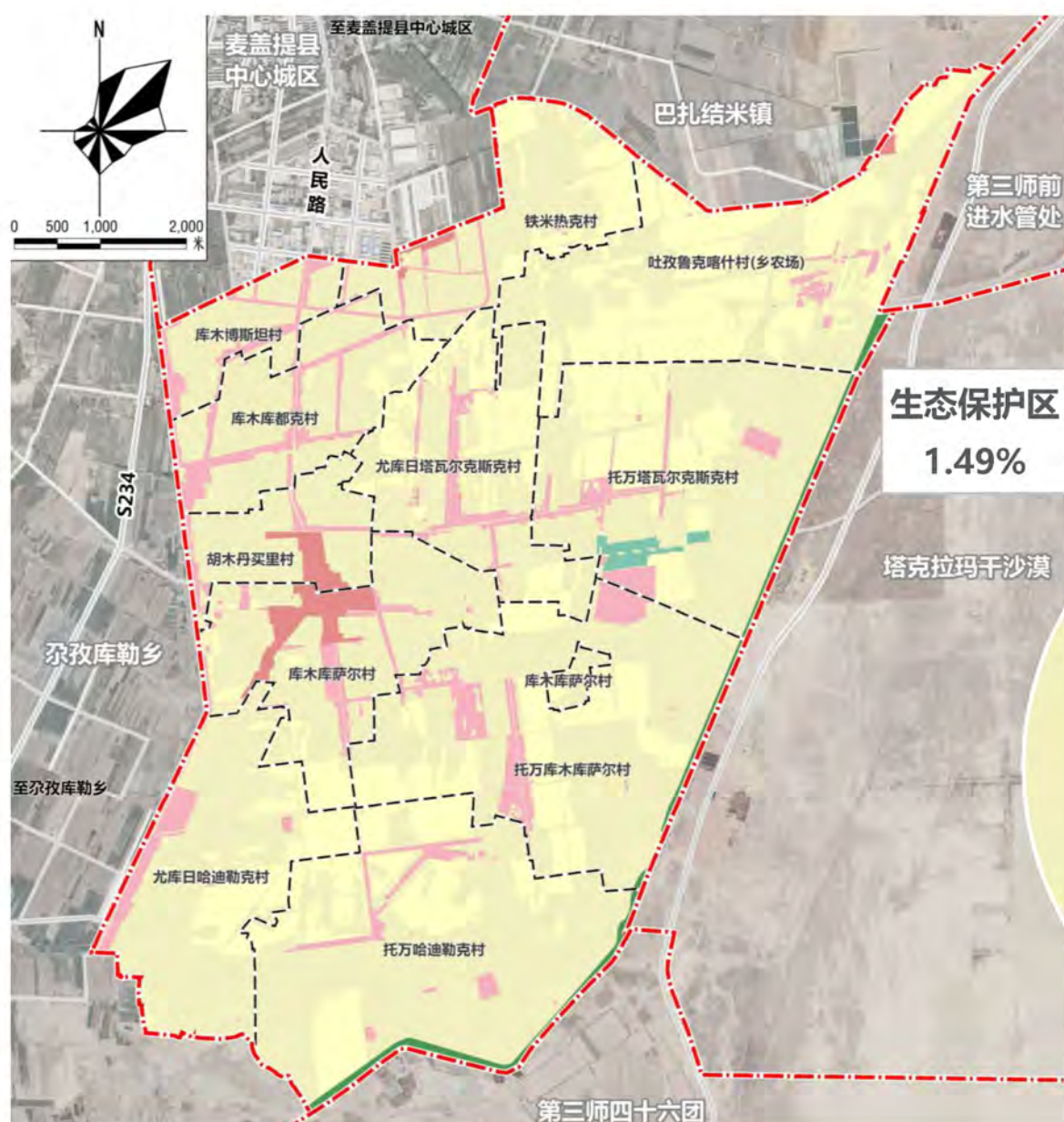
村庄建设区

城镇开发边界外，规划重点发展的村庄用地区域，是布局宅基地和各类村庄配套设施及产业项目的区域。

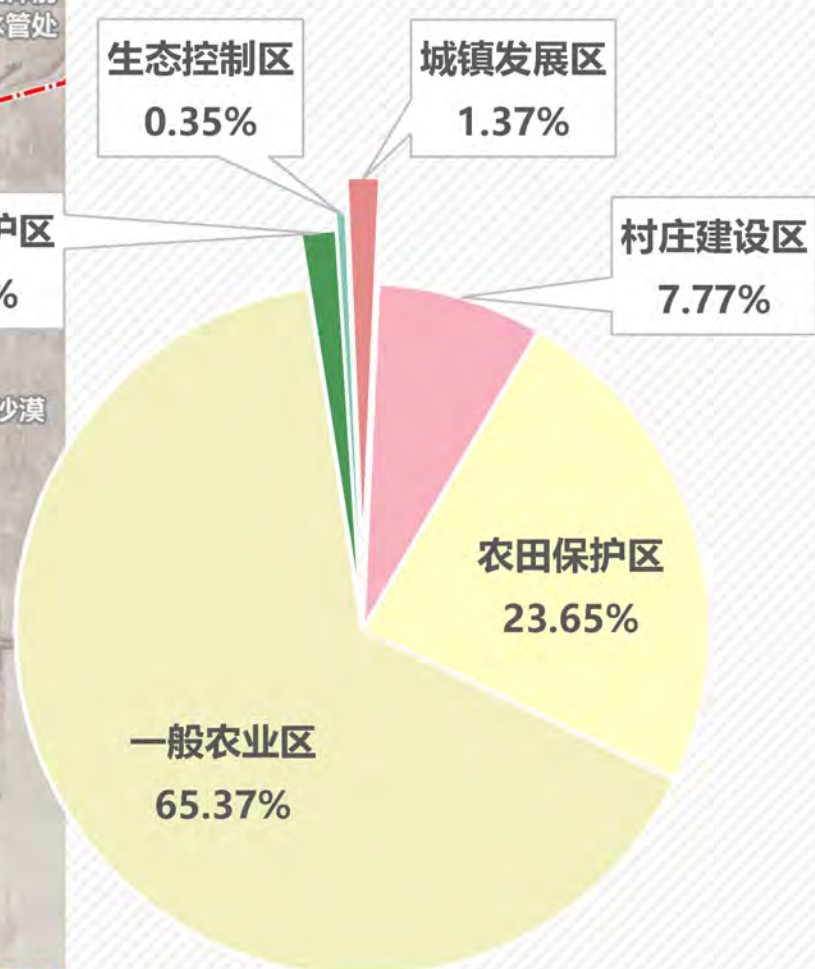


一般农业区

农田保护区外以农业生产发展为主要利用功能导向的用地。



国土空间规划分区图



03

[城乡联动]

3.1 镇村体系与村庄分类

3.2 社区生活圈构建

3.3 产业空间布局

3.4 历史文化与特色风貌

3.1 镇村体系与村庄分类

镇村体系

加强镇区的极核带动作用，构建城乡融合发展轴、旅游发展廊道，形成“中心带动片区、增强服务能力、引导人口集聚、便于乡村治理”的城乡发展格局，以镇区、中心村带动周边基层村形成发展单元，打造乡村生活圈。

构建“1+1+8”镇村体系

1 个镇区

涉及库木库萨尔村（6村）、胡木丹买里村（9村）
库木库萨尔乡政治、经济、文化等综合服务中心，以打造刀郎特色旅游小镇为目标，主要发展文化旅游、商贸服务等第三产业。

1 个中心村

托万哈迪勒克村（11村）
自治区重点示范村，形成乡域南部发展副中心，带动周边村庄协同发展。

8 个基层村

其余行政村
以生产、生活聚集为主的农村居民点。

村庄分类



村庄类型

村庄名称

集聚提升

托万塔瓦尔克斯克村（4村）
尤库日塔瓦尔克斯克村（5村）
尤库日哈迪勒克村（7村）
托万库木库萨尔村（8村）
胡木丹买里村（9村）
托万哈迪勒克村（11村）
吐孜鲁克喀什村（12村）

城郊融合

库木库都克村（2村）
铁木热克村（3村）
库木博斯坦村（10村）

特色保护

库木库萨尔村（6村）

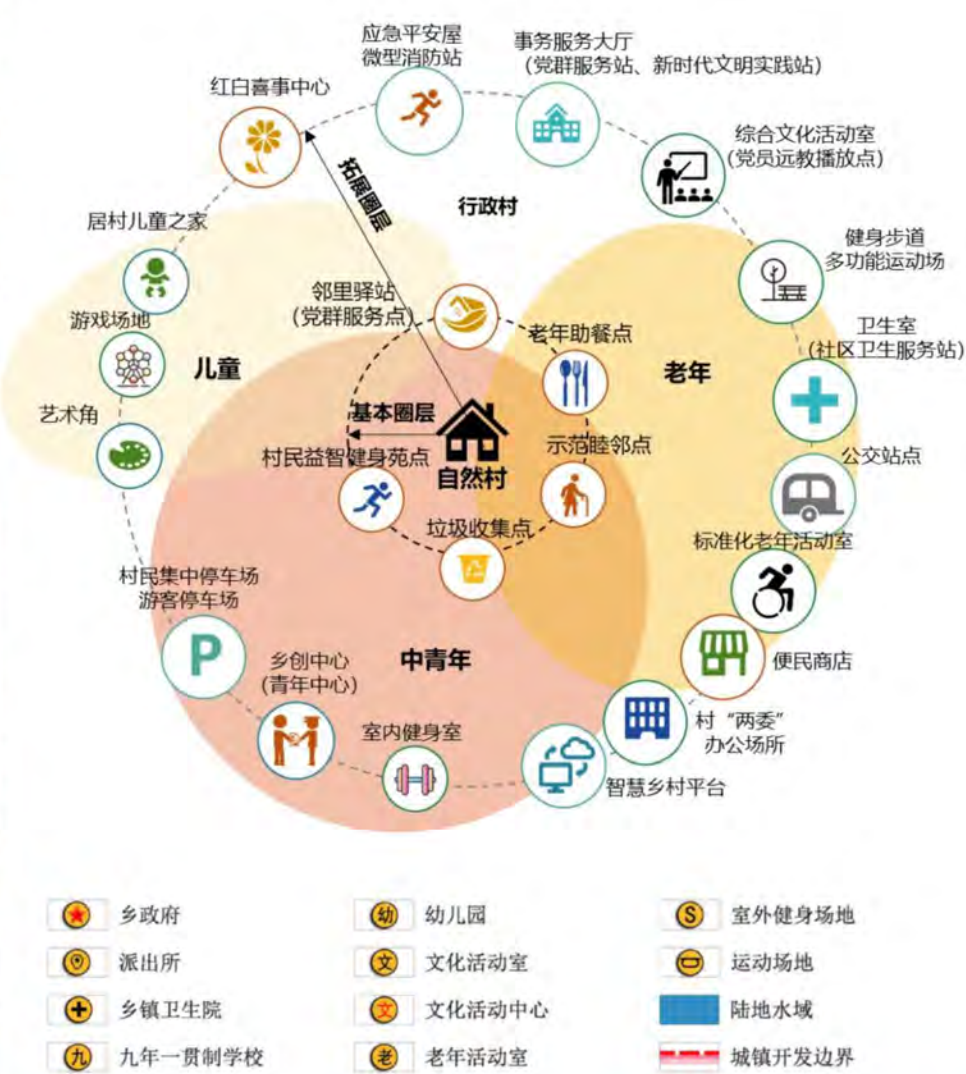
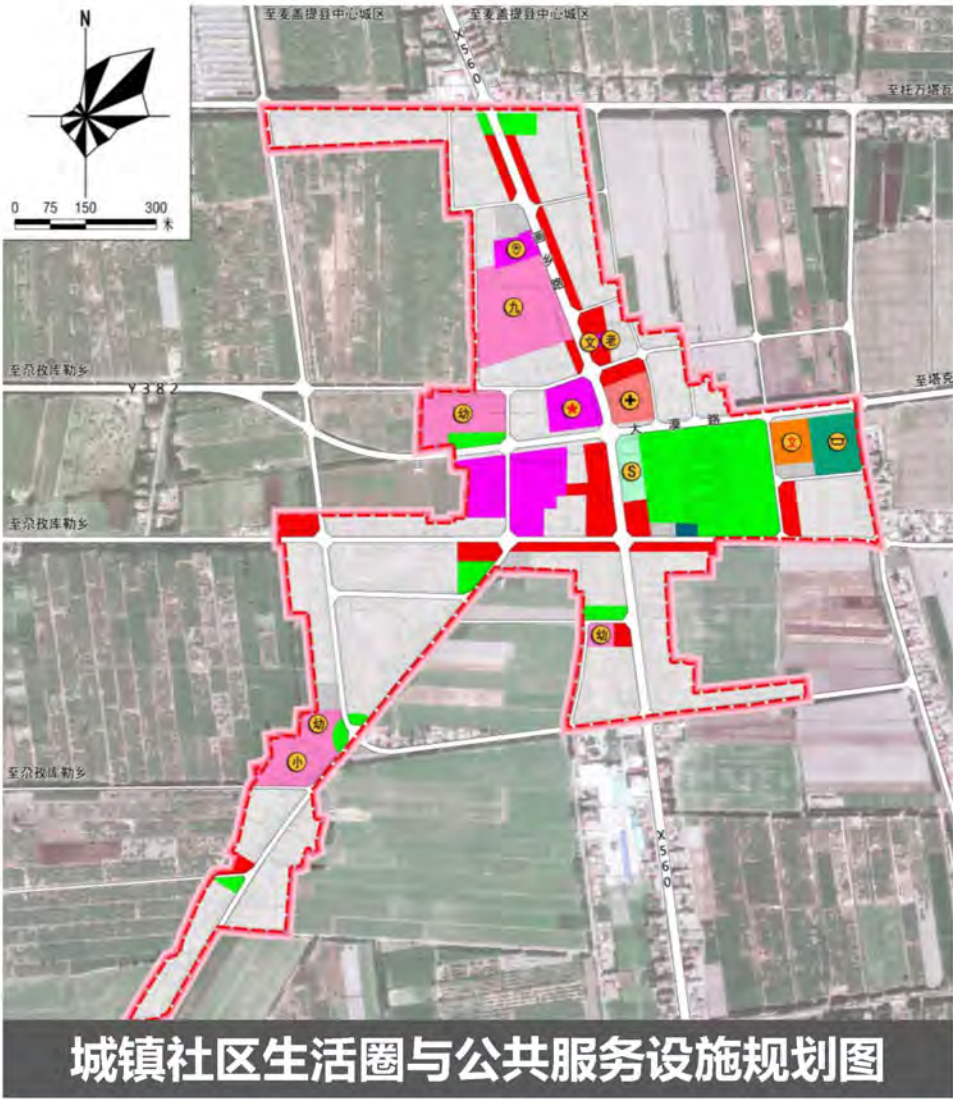
3.2 社区生活圈构建

城镇社区生活圈

规划镇区内现状公共服务设施的基础上，以“5-10分钟、15分钟”社区生活圈公共服务设施配置标准对各项设施进行完善。

乡村社区生活圈

乡村地区依据“村/组”层级乡村社区生活圈配置公共服务设施。

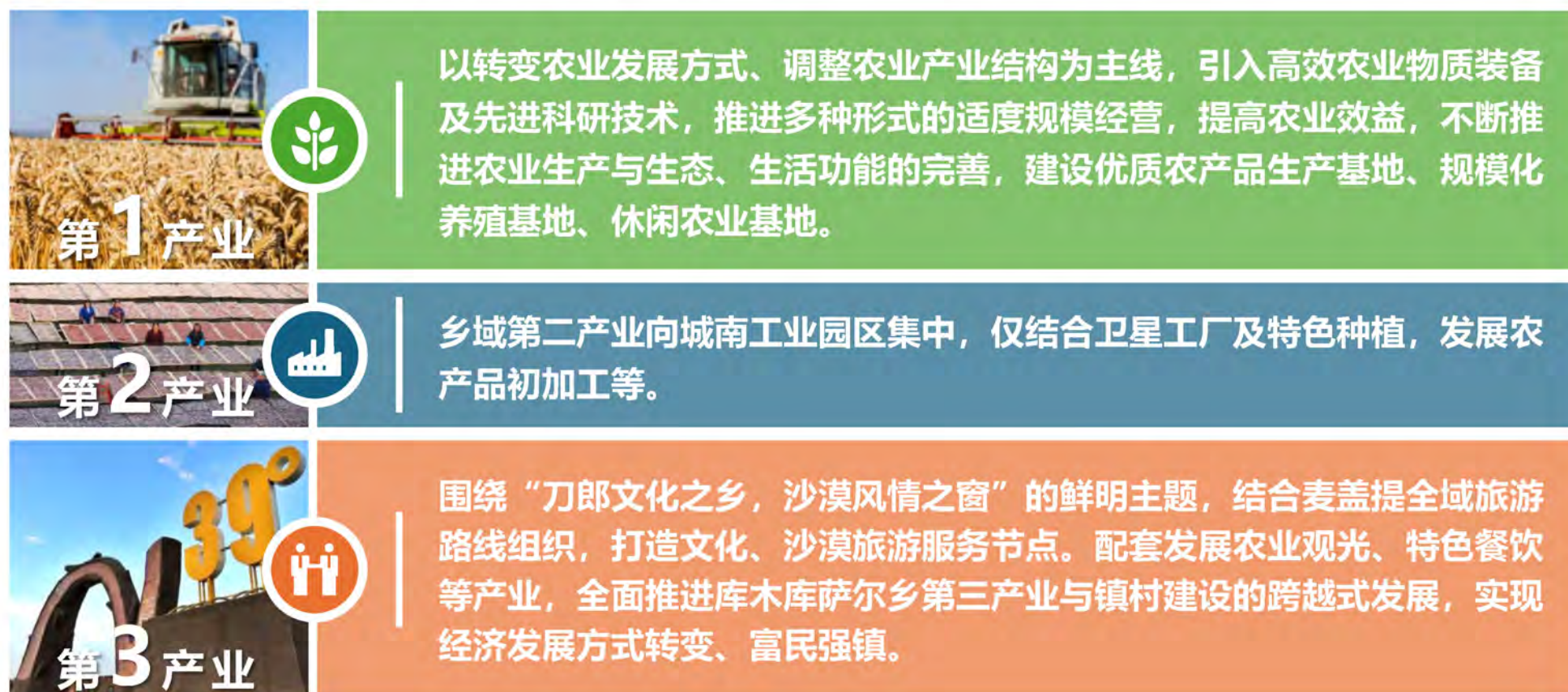


设施名称	乡村社区生活圈配置要求	设施名称	乡村社区生活圈配置要求
行政服务	所有行政村均配置村务室、警务室。	医疗卫生	所有行政村均配置村卫生室。
教育设施	保留现状小学及各村教学点，教育资源逐渐向镇区集中，幼儿园就近就便在各基层村布置，结合教学点或幼儿园闲置空间配置托幼设施。	公共安全	结合各村村委会配置志愿消防队或微型消防站，改造提升集中居民点主要道路以满足紧急避难道路要求，利用游园、操场等设置避难场所。
文体娱乐	所有行政村均配置文化活动室、农家书屋、健身广场，结合实际需要可配置红白喜事厅、特色民俗点。	卫生设施	补齐各村垃圾收集点和公共厕所，未纳入镇区、县中心城区污水管网系统的村庄配置小型排污设施。
养老设施	所有行政村均配置老年活动室，有条件的村庄可配置村级幸福院。	商业服务	所有行政村均配置不少于一处的便民农家店、快递服务站，有条件的村庄可配置金融电信服务点。

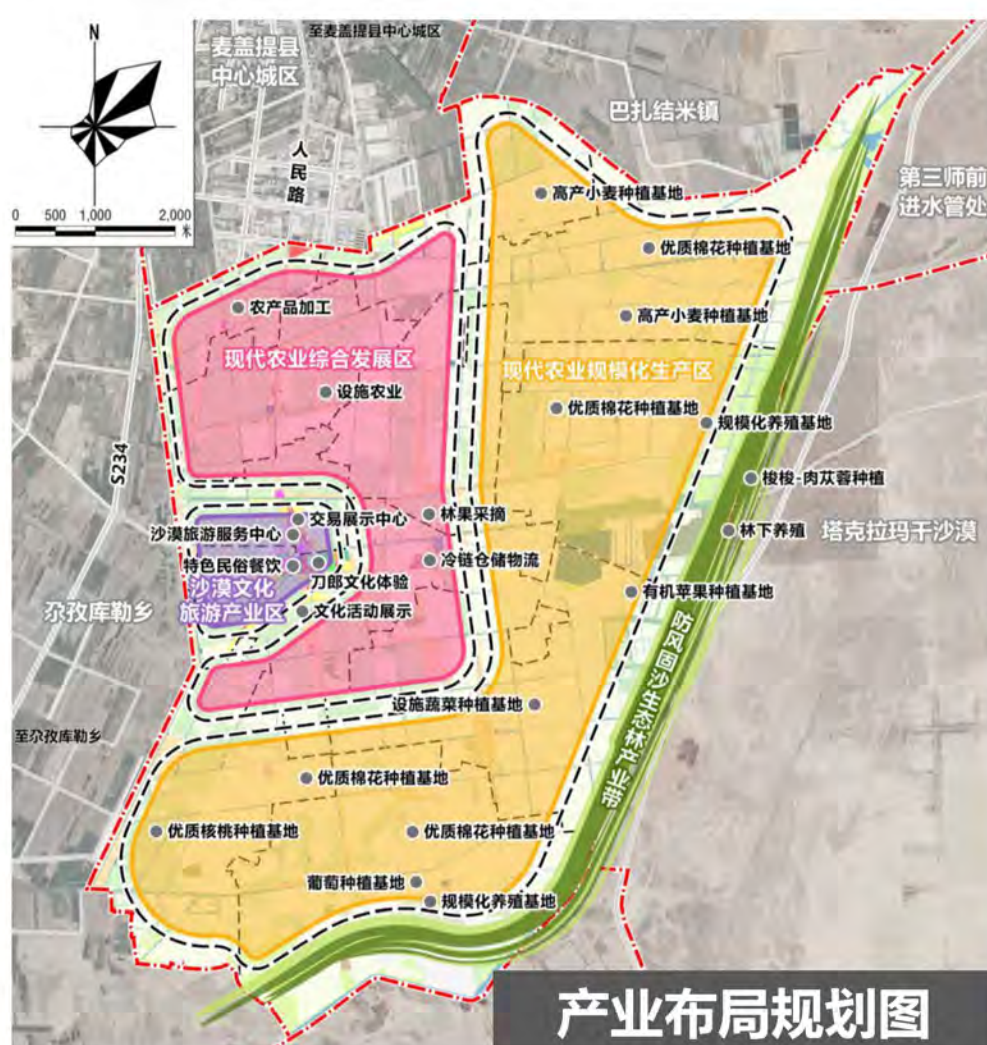
3.3 产业空间布局

产业发展路径

以现代农业为基础，以刀郎文化、沙漠旅游服务为特色，实现“农业+文化+旅游”融合发展。



产业空间布局



现代农业综合发展区

打造现代农业产业园综合产业片区，利用现有林地发展林果采摘，利用村庄建设用地发展农产品冷链物流，结合城南工业园及村庄卫星工厂发展农产品加工等。

现代农业规模化生产区

打造高产小麦、优质核桃棉花、设施蔬菜等种植基地及规模化养殖基地。

沙漠文化旅游产业区

结合刀郎画乡景区，进一步完善镇区文化、沙漠旅游服务功能。打造刀郎文化体验、文化节庆活动、沙漠旅游补给、餐饮住宿、特色产品展示交易等产业功能板块。

防风固沙生态林产业带

结合防风固沙生态林建设，发展林下经济，扩大梭梭—肉苁蓉种植规模，引进和发展林下养殖。

3.4 历史文化与特色风貌

历史文化保护利用

保护、传承刀郎农民画创作、刀郎木卡姆、刀郎麦西来甫等非物质文化，按照“一街（刀郎特色文化旅游一条街）、两区（刀郎农民画展览、创作、游客绘画体验区，刀郎歌舞表演、特色餐饮等民俗文化感受区）、一新村（刀郎画家新村）”的总体格局，扩建现状刀郎画乡景区，打造以“刀郎文化为主题、刀郎画为核心”的主题文化旅游景区。



特色风貌格局塑造

库木库萨尔乡特色风貌定位为 **“刀郎小镇，沙漠绿洲”**。

构建 **“两带、两区”** 的风貌格局：

两带：沿560县道、382乡道形成具有景观和防护功能的乡村景观带。

两区：镇区形成刀郎传统风貌区，周边村庄地区形成乡村田园风貌区。



04

[基础设施]

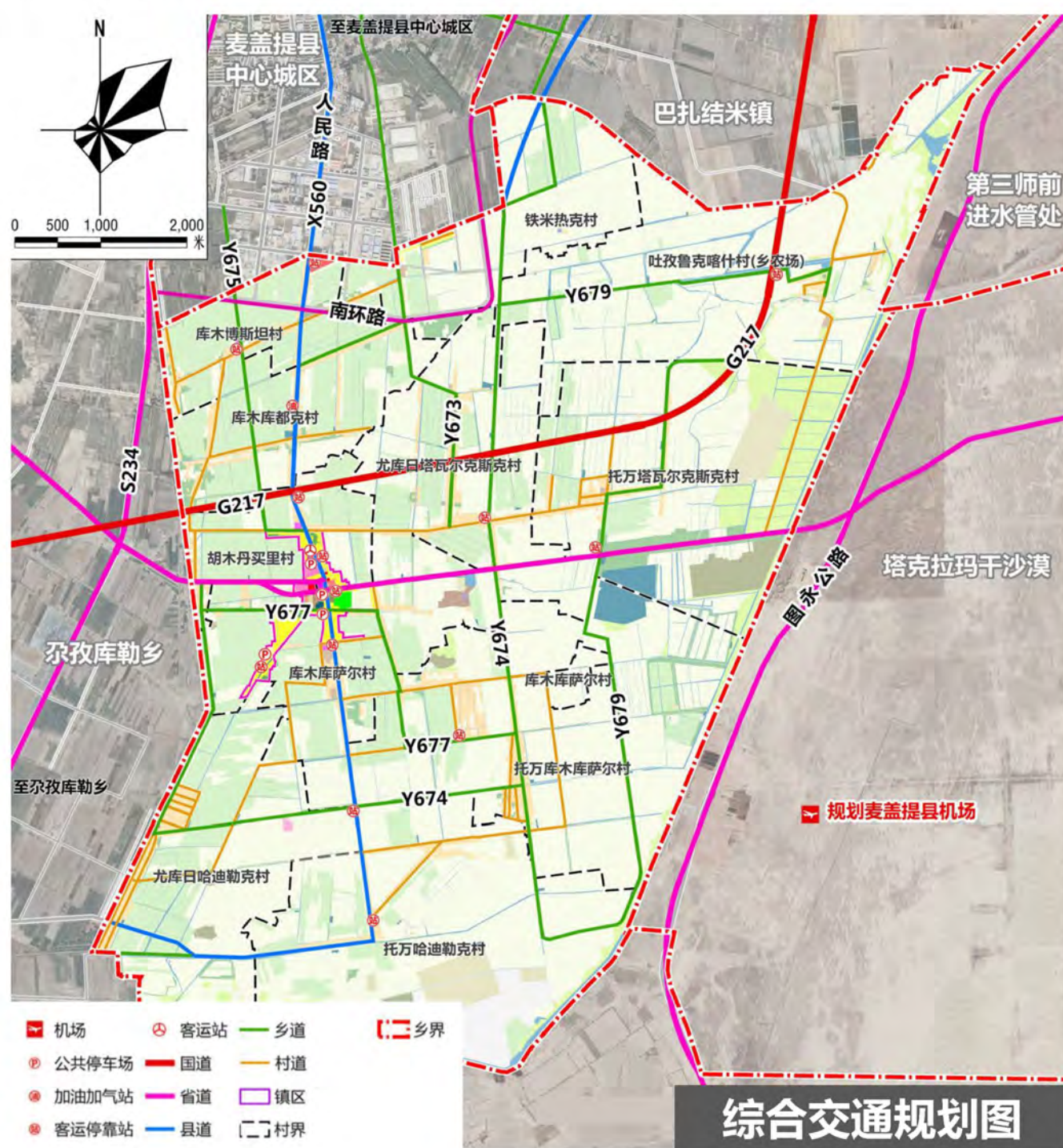
4.1 综合交通系统

4.2 市政基础设施

4.3 综合防灾体系

4.1 综合交通系统

区域交通体系



- 落实234省道、217国道等公路项目，提升382乡道等公路等级，强化与麦盖提县通用机场、四十六团及周边县市的交通联系，形成“国道-省道-县道”多级公路体系。
- 衔接上位规划，建设城区南环路等城市道路，促进城乡融合发展。结合乡域路网骨架，硬化、联通部分道路，形成连续、完整的农村道路格局。

交通设施规划

客运站

改扩建镇区内现状客运站，完善服务功能，满足居民及旅游客流需求

公交站

各村结合居民点布局配置不少于1处的公交站点（招呼站），增强与中心城区及周边乡镇的公交联系

加油站

保留现状加油加气站，于镇区配置1处加油加气站

停车场

镇区内规划社会停车场，各村结合街头绿地、开敞空间等规划停车位，或规划独立占地的公共停车场

4.2 市政基础设施

完善镇村市政基础设施配套，区域设施共建共享

01. 给水

- 构建城乡一体、全域覆盖的供水体系，优化用水结构，提高水资源利用效率。
- 保留现状乡水厂，供水水源为地下水。为保障远期用水需求，增设中心城区供水管网作为生活用水补充水源。

02. 排水

- 镇区及560县道沿线村庄采用雨、污水分流制，生活污水通过管道收集后排放至麦盖提县污水处理厂。
- 其余村庄排水体制采用不完全分流制，居民点采用联合或单独设置小型一体化污水处理设施进行处理。

03. 电力

- 加快推进现代化电网建设，全面提升电网资源配置能力。
- 用电电源近期引自35千伏尕孜库勒变电站。远期于乡域中部规划新建110千伏绿林变作为补充电源，同时于东部规划新建220千伏库木库萨尔变。

04. 电信

- 加快推进5G网络基础设施建设，提升信息网络建设总体水平。
- 镇区设置1处电信端局，集中设置通信、电视、宽带等各类通信设施。对无线通信覆盖不完善区域配建通信基站。
- 保留现状邮政所，各村设邮政服务代办点。

05. 燃气

- 规划气源引自中心城区天然气门站，于乡域北部新建1处高中压调压站，对乡域内各级燃气输配管道及附属设施进行严格保护。
- 不便于接入燃气管网的村庄居民点推广分布式太阳能、电力、液化石油气等清洁能源使用，推进低碳乡村建设。

06. 热力

- 镇区采用集中供热方式，规划建设集中供热锅炉房，燃料为天然气。
- 村庄居民点采用分散供热方式，利用丰富的光热资源，使用太阳能、电力、空气源热泵等清洁能源供热。

07. 环卫

- 采用“户分类、村收集、乡转运、县处理”的垃圾收运处置体系，逐步实现分类收集、封闭运输、无害化处理和资源化利用。
- 扩建现状垃圾填埋场、垃圾转运站。镇区及各行政村设生活垃圾收集点及公共厕所。

4.3 综合防灾体系



消防规划

- 在镇区设置1处一级普通消防站，建立全乡消防指挥中心，各村设置微型消防室。
- 镇区主要路段设置消火栓，消防水源以供水管网、消防水池取水为主。
- 严格做好全乡消防防护重点区域、消防通道的管控工作，加强消防意识宣传。



抗震规划

- 库木库萨尔乡抗震设防标准为Ⅷ度。生命线工程（给排水、供电、通讯、道路、供气等）及主要公共建筑作为重点防护对象，按Ⅷ度设防和加固。
- 乡政府为应急指挥中心，高等级公路、大漠路、画乡路等为救灾及疏散通道。



其他防灾规划

- 提孜那甫河防洪工程采用10-20年一遇标准，镇区采用20年一遇的防洪标准。
- 完善“乡一村”两级公共卫生与防疫防控体系，于乡卫生院设传染病防疫科室，并配建相关设施，以各村卫生室作为备用空间，用于暴发疫情时的床位扩容。
- 强化气象灾害预警和应急响应联动机制，加强灾害监测空间技术应用。推进防风固沙建设工程，减少沙尘暴等不良天气天数。



避难场所体系

- 建立“平战结合”的避难场所体系。
- 镇区结合乡政府、广场、操场、体育场、公园绿地等设置乡镇级防灾避难场所。
- 各村结合村委会、活动广场、外围田野等开阔空间设置临时防灾避难场所。





05

[镇区布局]

5.1 镇区空间结构

5.2 镇区用地布局

5.1 镇区空间结构

形成“一心、两轴、三区”的镇区空间结构布局

一心

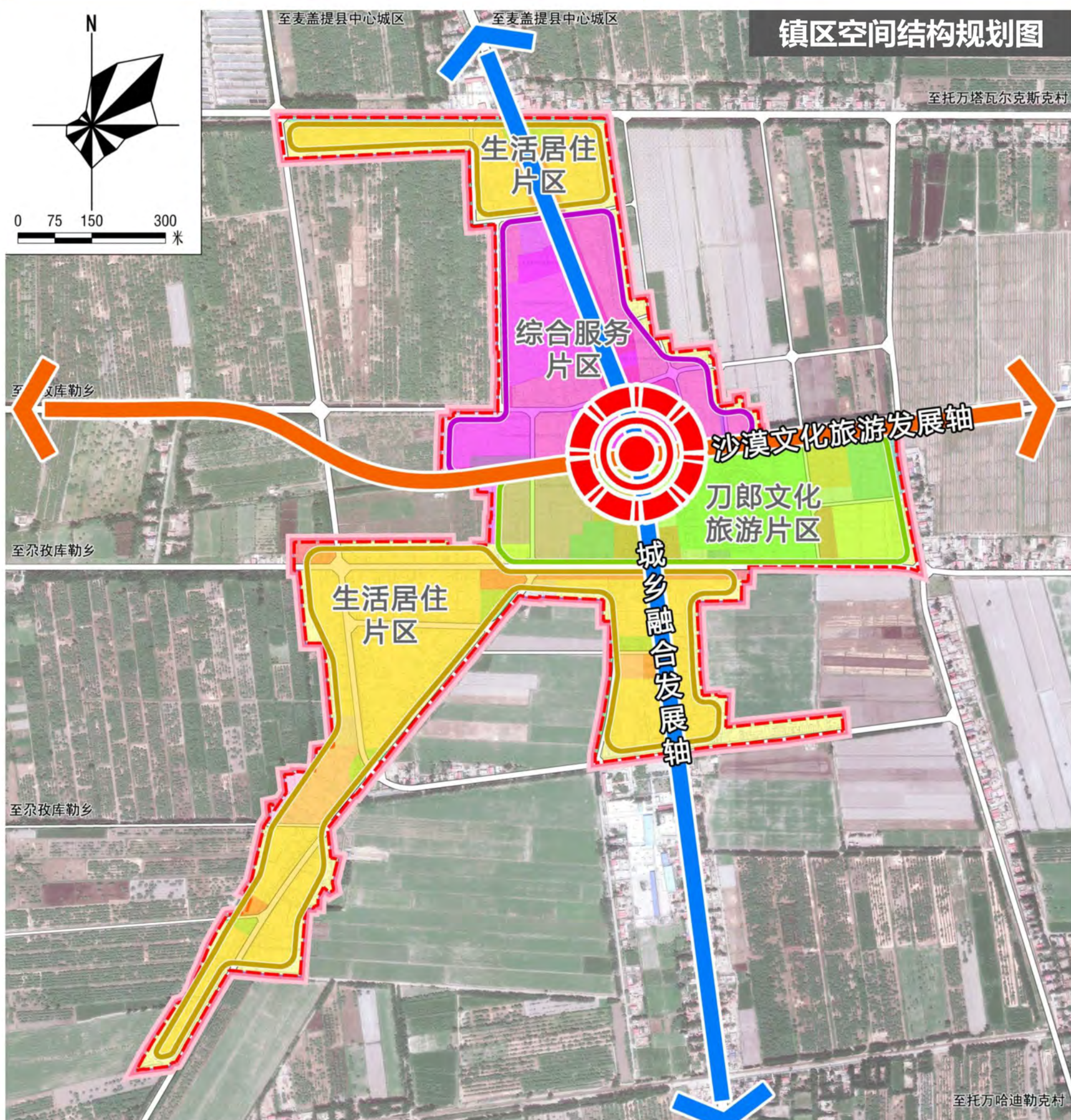
综合服务中心

两轴

画乡路城乡融合发展轴
大漠路沙漠文化旅游发展轴

三区

刀郎文化旅游片区
综合服务片区、生活居住片区



- ✓ **梳理、打通路网**，新增停车场等**交通设施**，便于居民出行及游客到访。
- ✓ 结合社区生活圈配建要求，新增**小学、幼儿园、商业服务**等设施。
- ✓ 规划游园、广场，沿主要道路规划带状绿地，构建点线面结合的**绿地系统**。
- ✓ 预留刀郎画乡景区发展用地，规划文化、体育用地，形成**文体活动中心**。
- ✓ 规划消防、供热等**公用设施**用地，保障居民生活便利及安全。



06

[集约高效]

6.1 国土综合整治

6.2 生态保护修复



6.1 国土综合整治

01 高标准农田建设

通过基础设施建设、土壤质量改良等措施，大力建设集中连片、地块平整、设施完善、布局合理、耕地质量和地力等级提高、科技服务能力加强、生态修复能力提升的高标准农田

02 宜耕后备土地资源开发

通过土地平整工程、农田林网工程、农田水利工程、电力工程、道路工程等措施，有计划、有步骤地推进开发宜耕后备土地资源，增加有效耕地面积，逐步改善土壤环境、提高耕地质量，实现耕地占补平衡。

03 退化土地治理

采取生物工程治理、水利工程治理、农业措施改良、化学改良等措施，通过农田土地平整、提高土壤肥力、高效节水灌溉技术、暗管排盐工程、调整种植结构等方式，治理盐碱化耕地、沙荒耕地，提高土壤生态水平，实现耕地资源永续利用。

04 低效建设用地整治

开展废弃农村宅基地、工矿废弃地以及其他低效闲置建设用地整治、腾退，有序推进分散的农村居民点适度集中归并，优先保障农村产业发展、公共服务、基础设施、人居环境等建设空间，优化农村建设用地结构布局，提升农村建设用地使用效率和集约化水平。

6.2 生态保护修复

01 防风固沙生态修复

在塔克拉玛干沙漠边缘形成生态屏障，加强荒漠-绿洲交错带植被保育和修复，推进防风固沙基干林建设，阻隔塔克拉玛干沙漠流沙对叶尔羌河绿洲生产生活空间造成影响的功能。在乡域内绿洲外围、重要居民点外围、重要交通干道两边等重点区域外围或两边建立重点防护林带，保障区域免受土地退化、沙化及风灾的侵蚀。提高乡域内沙地、裸土地等其他土地土壤肥力，改良土壤结构，减轻干燥板结情况。

02 水环境和水生态修复

推进提孜那甫河河道综合治理、废水综合治理工程，完善各类污水处理设施。落实提孜那甫河流域两侧生态带建设，综合治理河流生态环境，实现提孜那甫河及区域内其他水资源的可持续开发利用。对乡域内灌溉沟渠进行管控，加强沟渠保护。定时安排渠道淤泥，垃圾清运工作，保障渠道畅通。

03 土壤污染修复

修复因农药化肥、地膜使用不当及污染物堆放等造成的土壤面源污染。推广使用加厚、环保地膜，提高地膜利用率。推进农业化肥减量增效，大力增施有机肥，开展保护性耕作，推广测土配方施肥。通过生物修复、物理-化学修复、工程修复等措施，治理既有土壤污染。

07

[实施保障]

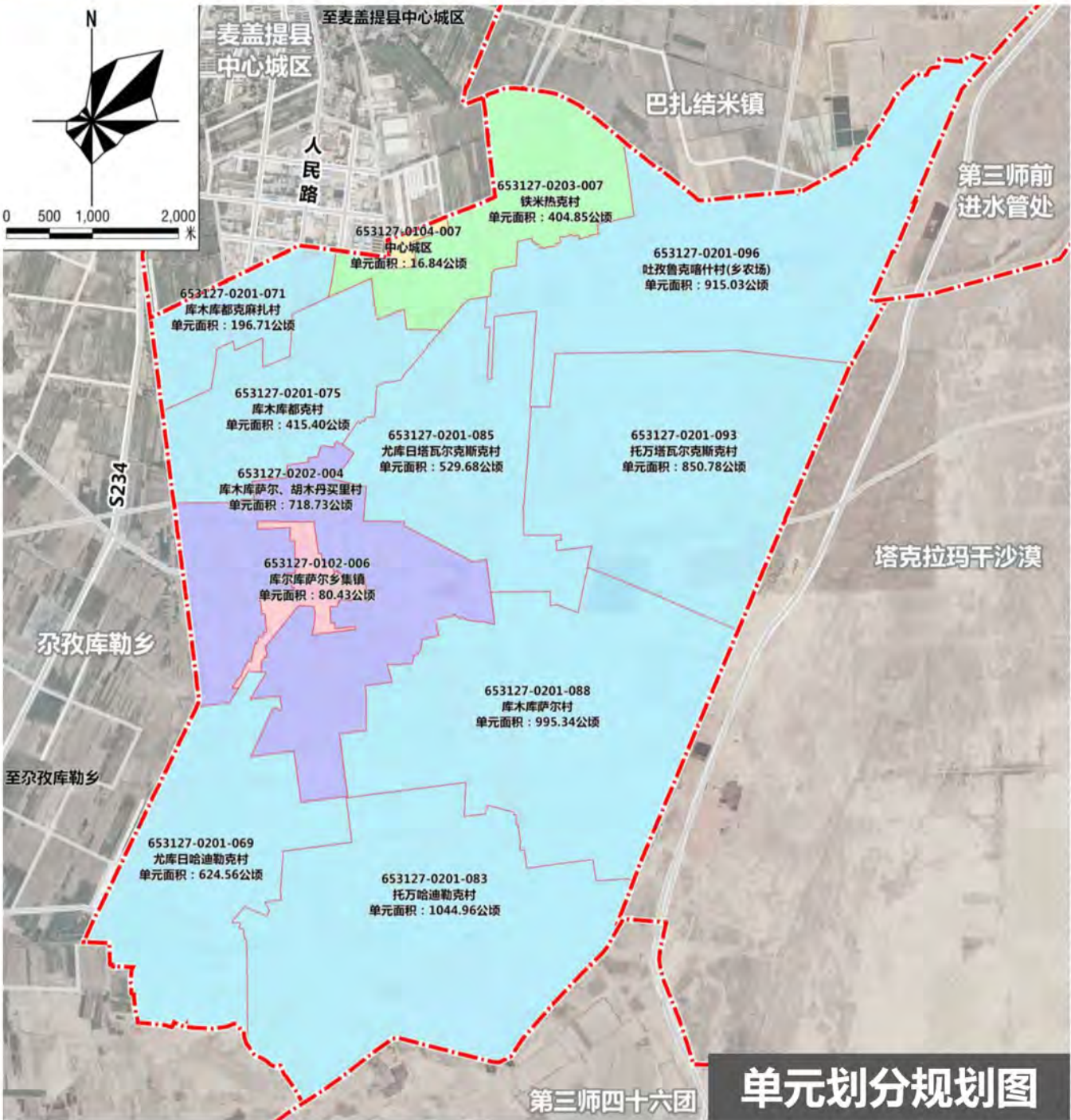
7.1 规划传导

7.2 保障措施

7.1 规划传导

划定库木库萨尔乡为2个城镇单元、10个乡村单元，编制单元详细规划，形成规划图则及规划控制表，将本规划主要控制内容及指标向上传导。

单元类型	单元类别	单元名称	单元编号	单元面积
城镇单元	综合服务单元	库尔库萨尔乡集镇	653127-0102-006	80.43公顷
	工业发展单元	中心城区	653127-0104-007	16.84公顷
乡村单元	单个行政村	尤库日哈迪勒克村	653127-0201-069	624.56公顷
		库木库都克麻扎村	653127-0201-071	196.71公顷
		库木库都克村	653127-0201-075	415.40公顷
		托万哈迪勒克村	653127-0201-083	1044.96公顷
		尤库日塔瓦尔克斯克村	653127-0201-085	529.68公顷
		库木库萨尔村	653127-0201-088	995.34公顷
		托万塔瓦尔克斯克村	653127-0201-093	850.78公顷
	多个行政村	库木库萨尔、胡木丹买里村	653127-0202-004	718.73公顷
	非完整行政村	铁米热克村	653127-0203-007	404.85公顷



城镇单元详细规划 主要控制内容

主导功能与规模、用地布局、控制线、城镇更新、设施配置、历史文化保护、近期建设等。

乡村单元村庄规划 主要控制内容

主导功能与规模、控制线与规划分区、设施配置、历史文化保护与风貌引导、生态修复与国土综合整治、近期建设等。

7.2 保障措施

① 强化组织领导责任

- 麦盖提县自然资源主管部门履行本规划实施主体责任，库木库萨尔乡人民政府负责本规划的具体实施。
- 建立国土空间规划委员会审查制度，发挥组织协调和咨询审查作用，完善规划实施统筹决策机制，不得突破规划确定的约束性指标和刚性管控要求。

② 实施用途管制制度

- 以国土空间规划“一张图”实施监督信息系统为支撑，完善规划全生命周期管理，由麦盖提县自然资源主管部门会同有关部门对本规划各类控制线、约束性指标等管控要求的落实情况进行监督检查，对所有国土空间分区分类实施用途管制，因地制宜明确分区准入、用途转换等管制规则。

③ 开展动态评估调整

- 按照定期体检和五年一评估的要求，建立规划实施评估指标体系并定期体检评估，健全规划实施动态监测、评估、预警、考核和动态调整机制。
- 因重大战略和项目实施、重大政策调整、经济社会条件发生重大变化、发生重大自然灾害需要修改规划的，规划编制机关可按程序修改规划，报原审批机关批准。

④ 完善相关配套政策

- 健全自然资源有偿使用、生态补偿制度，明确完善增减挂钩、增存挂钩、人地挂钩等政策工具，创新人口、产业、财税、金融等体制机制，构建有利于本规划实施的政策体系。

⑤ 加强规划公众参与

- 充分保障公民的国土空间规划参与权，强化全过程全方位公众参与，使国土空间规划编制更科学、审批更高效、实施更合规、监督更全面。
- 建立规划宣传和交流互动机制，确保本规划能用、好用、管用。

《麦盖提县库木库萨尔乡国土空间总体规划（2021-2035年）》草案公示为贯彻党中央、国务院关于国土空间规划的重大部署，落实党的二十大精神，全面衔接喀什地区、麦盖提县上位国土空间总体规划部署，支撑库木库萨尔乡新时代高质量发展，我局协同乡（镇）人民政府组织编制了《麦盖提县库木库萨尔乡国土空间总体规划（2021-2035年）》（以下简称《规划》）编制工作。

现面向社会公众公开征询《规划》草案意见和建议（本次成果仅为公示稿，一切将以最终批复成果为准）。

一、公示时间：自发布之日起30天

二、公众意见反馈途径：

联系单位：麦盖提县自然资源局

电子邮箱：283704112@qq.com

邮寄地址：麦盖提县自然资源局

备注：邮件标题或信封封面请注明“麦盖提县库木库萨尔乡国土空间总体规划意见建议”字样。

本公示稿内的图片来源于网络，如涉及版权问题，请于麦盖提县自然资源局联系。